



Γ' ΛΥΚΕΙΟΥ

Οικονομία

Α.Ο.Θ



Η ΓΝΩΣΗ ΒΡΑΒΕΥΕΤΑΙ ΟΤΑΝ ΤΗΝ ΠΡΟΕΤΟΙΜΑΖΕΙΣ ΣΩΣΤΑ.



ΕΡΓΑΣΙΑ

01

ΒΑΣΙΚΕΣ ΟΙΚΟΝΟΜΙΚΕΣ ΕΝΝΟΙΕΣ

Η ΖΗΤΗΣΗ ΤΩΝ ΑΓΑΘΩΝ

02

03

Η ΠΑΡΑΓΩΓΗ ΤΗΣ ΕΠΙΧΕΙΡΗΣΗΣ
ΚΑΙ ΤΟ ΚΟΣΤΟΣ



ΕΚΠΑΙΔΕΥΣΗ ' ΟΙΚΟΝΟΜΙΑ '



Εκπαίδευση
ΝΙΚΟΣ ΠΕΡΟΥΛΑΚΗΣ
ΟΙΚΟΝΟΜΟΛΟΓΟΣ

ΕΡΓΑΣΙΑ ΓΙΑ ΤΑ 3 ΠΡΩΤΑ ΚΕΦΑΛΑΙΑ ΤΗΣ ΥΛΗΣ

ΕΠΙΜΕΛΕΙΑ : ΝΙΚΟΣ ΠΕΡΟΥΛΑΚΗΣ | ΟΙΚΟΝΟΜΟΛΟΓΟΣ

ΟΜΑΔΑ Α

Για καθεμιά από τις παρακάτω προτάσεις Α μέχρι και Ι να γράψετε τον αριθμό της πρότασης και δίπλα του τη λέξη ΣΩΣΤΟ, αν η πρόταση είναι σωστή, ή ΛΑΘΟΣ, αν η πρόταση είναι λανθασμένη.

Α. Όταν σε μια οικονομία οι παραγωγικοί συντελεστές υποαπασχολούνται, τότε η Καμπύλη Παραγωγικών Δυνατοτήτων μετατοπίζεται προς τα αριστερά.

Β. Αν οι καταναλωτές αναμένουν αύξηση του εισοδήματός τους, τότε θα μειώσουν «σήμερα» τη ζήτηση των αυτοκινήτων.

Γ. Στη βραχυχρόνια περίοδο, όταν το οριακό προϊόν γίνεται μηδέν, το συνολικό προϊόν αποκτά τη μέγιστη τιμή του.

Δ. Κεφαλαιουχικά αγαθά είναι εκείνα που χρησιμοποιούνται για την άμεση ικανοποίηση των αναγκών των ανθρώπων.

Ε. Το κόστος ευκαιρίας ενός αγαθού Χ σε όρους παραγωγής ενός αγαθού Ψ είναι αυξανόμενο, γιατί οι συντελεστές παραγωγής είναι εξίσου κατάλληλοι για την παραγωγή και των δύο αγαθών.

ΣΤ. Η καμπύλη του Οριακού Προϊόντος τέμνει την καμπύλη του Συνολικού Προϊόντος από πάνω προς τα κάτω στο μέγιστό της σημείο.

Ζ. Στις σύγχρονες κοινωνίες τα παραχθέντα μέσα παραγωγής είναι τεχνολογικά πολύ εξελιγμένα και απαραίτητα για την παραγωγή των προϊόντων που χρειάζονται σήμερα οι άνθρωποι.

Η. Τα εργατικά σωματεία είναι οργανώσεις εργαζομένων με αντικειμενικό σκοπό την προώθηση των κοινών συμφερόντων των μελών τους και συγκεκριμένα τη βελτίωση της οικονομικής τους κατάστασης.

Θ. Όταν η καμπύλη ζήτησης είναι ισοσκελής υπερβολή, τότε σε όλο το μήκος της καμπύλης ζήτησης η συνολική δαπάνη των καταναλωτών παραμένει σταθερή.

Ι. Η εργασία είναι ομοιογενής, όταν κάθε εργάτης είναι εξίσου ικανός και κάθε αύξηση που προκαλείται στην παραγωγή δεν οφείλεται σε διαφοροποίηση της εργατικής του ικανότητας.

Για τις παρακάτω προτάσεις A1 έως και A6, να γράψετε τον αριθμό της πρότασης και δίπλα του το γράμμα που αντιστοιχεί στη σωστή απάντηση.

A1. Στη βραχυχρόνια περίοδο, όταν το Οριακό Προϊόν είναι μικρότερο από το Μέσο Προϊόν, τότε με την αύξηση της εργασίας το Μέσο Προϊόν:

- α) αυξάνεται συνεχώς
- β) παραμένει σταθερό
- γ) μειώνεται συνεχώς
- δ) στην αρχή αυξάνεται και στη συνέχεια μειώνεται

A2. Στη βραχυχρόνια περίοδο παραγωγής, καθώς αυξάνεται η ποσότητα του παραγόμενου προϊόντος, το μέσο σταθερό κόστος:

- α) στην αρχή μειώνεται και στη συνέχεια αυξάνεται
- β) στην αρχή αυξάνεται και στη συνέχεια μειώνεται
- γ) παραμένει σταθερό
- δ) μειώνεται συνεχώς

A3. Για ένα αγαθό X, όταν το εισόδημα μεταβάλλεται από 1.000 σε 1.250 χρηματικές μονάδες, η ποσότητα που ζητείται μεταβάλλεται από 20 σε 16 μονάδες προϊόντος. Η τιμή και οι άλλοι προσδιοριστικοί παράγοντες της ζήτησης παραμένουν σταθεροί. Σ' αυτήν την περίπτωση:

- α) η εισοδηματική ελαστικότητα ισούται με $-0,8$ και το αγαθό είναι κανονικό
- β) η εισοδηματική ελαστικότητα ισούται με $+0,8$ και το αγαθό είναι κανονικό
- γ) η εισοδηματική ελαστικότητα ισούται με $-0,8$ και το αγαθό είναι κατώτερο
- δ) η εισοδηματική ελαστικότητα ισούται με $+0,8$ και το αγαθό είναι κατώτερο

A4. Το μέσο προϊόν παίρνει τη μέγιστη τιμή του, όταν

- α) το οριακό προϊόν είναι μηδέν
- β) το συνολικό προϊόν παίρνει τη μέγιστη τιμή του
- γ) το οριακό προϊόν είναι ίσο με το μέσο προϊόν
- δ) το οριακό προϊόν γίνεται αρνητικό

A5. Η εισοδηματική ελαστικότητα ενός αγαθού είναι -2 , όταν:

- α) αύξηση του εισοδήματος των καταναλωτών κατά 10% προκαλεί αύξηση της ζήτησης κατά 20%
- β) μείωση του εισοδήματος κατά 5% προκαλεί αύξηση της ζήτησης κατά 10%
- γ) μείωση του εισοδήματος κατά 12% προκαλεί αύξηση της ζήτησης κατά 6%
- δ) αύξηση του εισοδήματος κατά 10% προκαλεί μείωση της ζήτησης κατά 5%

A6. Ο νόμος της φθίνουσας απόδοσης αρχίζει να λειτουργεί, όταν:

- α) το μέσο προϊόν είναι ίσο με το οριακό προϊόν
- β) το συνολικό προϊόν γίνεται μέγιστο
- γ) το οριακό προϊόν γίνεται αρνητικό
- δ) το οριακό προϊόν αρχίζει να μειώνεται

ΟΜΑΔΑ Γ

Να λυθούν οι παρακάτω 6 Ασκήσεις:

ΑΣΚΗΣΗ 1

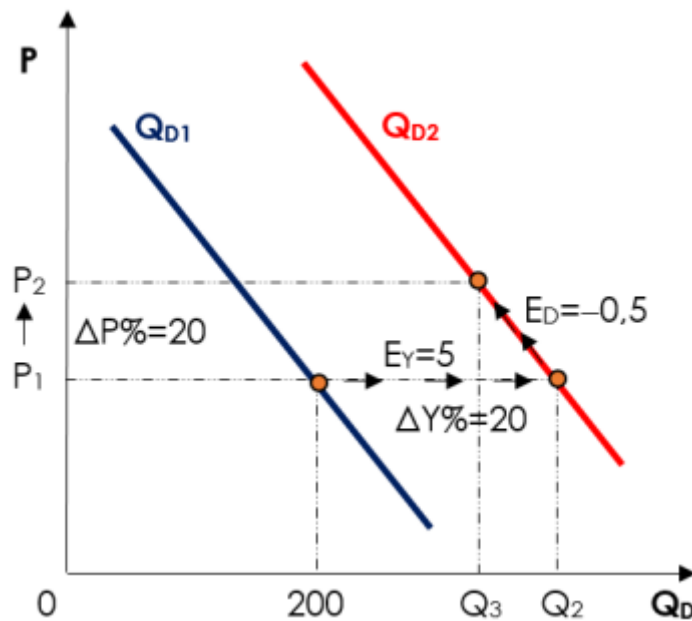
Δίνεται ο παρακάτω πίνακας με τους μέγιστους συνδυασμούς παραγωγικών δυνατοτήτων μιας οικονομίας, η οποία παράγει μόνο τα αγαθά Χ και Ψ. Όλοι οι παραγωγικοί συντελεστές απασχολούνται πλήρως και αποδοτικά και η τεχνολογία παραγωγής τους είναι δεδομένη. Επιπλέον, δίνεται ότι στους συνδυασμούς Α και Ε όλοι οι παραγωγικοί συντελεστές απασχολούνται στην παραγωγή των αγαθών Χ και Ψ, αντίστοιχα.

ΣΥΝΔΥΑΣΜΟΙ	ΑΓΑΘΟ Χ	ΑΓΑΘΟ Ψ	Κ.Ε _ψ
A	;	;	0,2
B	90	;	0,4
Γ	50	;	0,5
Δ	20	;	1
E	;	200	

1. Να αντικαταστήσετε τα ερωτηματικά με τις σωστές αριθμητικές τιμές, κάνοντας τους κατάλληλους υπολογισμούς.
2. Να υπολογίσετε πόσες μονάδες του αγαθού Ψ πρέπει να θυσιαστούν προκειμένου να παραχθούν οι τελευταίες 50 μονάδες του Χ.
3. Αν η οικονομία παράγει 140 μονάδες από το αγαθό Ψ και επιθυμεί τη μείωσή του κατά 50%, να υπολογίσετε ποια θα είναι η ποσοστιαία μεταβολή στην παραγόμενη ποσότητα του αγαθού Χ.
4. Να ερμηνεύσετε την πορεία του κόστους ευκαιρίας του αγαθού Ψ σε όρους του αγαθού Χ και να αιτιολογήσετε την απάντησή σας σε σχέση με τους χρησιμοποιούμενους παραγωγικούς συντελεστές.
5. Έστω ότι από την οικονομία εκρέει εργατικό δυναμικό προς το εξωτερικό. Να εξηγήσετε πώς επηρεάζονται οι παραγωγικές δυνατότητες της οικονομίας.

ΑΣΚΗΣΗ 2

Δίνεται το παρακάτω διάγραμμα 2 παράλληλων καμπυλών ζήτησης Q_{D1} και Q_{D2} .



1. Να υπολογίσετε, κάνοντας τους κατάλληλους υπολογισμούς, τις ζητούμενες ποσότητες Q_2 και Q_3 .
2. Αν ο τύπος της νέας συνάρτησης ζήτησης Q_{D2} είναι $Q_{D2}=600-20P$, να βρεθεί ο τύπος της γραμμικής συνάρτησης Q_{D1} .
3. Αν η τιμή αυξηθεί από 5 χρηματικές μονάδες σε 15 χρηματικές μονάδες, να αιτιολογήσετε τη μεταβολή της συνολικής δαπάνης στη συνάρτηση ζήτησης Q_{D2} με τη βοήθεια της ελαστικότητας ζήτησης.
4. Να αναφέρετε δύο βασικούς λόγους, που επηρεάζουν τον καταναλωτή ώστε να ενεργεί σύμφωνα με το Νόμο της Ζήτησης.

ΑΣΚΗΣΗ 3

Δίνεται ο παρακάτω πίνακας παραγωγής μιας επιχείρησης που λειτουργεί στη βραχυχρόνια περίοδο παραγωγής:

Ποσότητα Εργασίας	Συνολικό Προϊόν	Μέσο Προϊόν	Οριακό Προϊόν
0	0	-	-
1	8		
2	22		
3	60		
4	96		
5	120		
6	132		

1. Να συμπληρώσετε τα κενά του πίνακα, παρουσιάζοντας τους κατάλληλους υπολογισμούς.
2. Σε ποιόν εργάτη μεγιστοποιείται το μέσο προϊόν και γιατί;
3. i) Να διατυπώσετε τον νόμο της φθίνουσας ή μη ανάλογης απόδοσης
ii) Σε ποια ποσότητα του μεταβλητού συντελεστή «εργασία» φαίνεται η λειτουργία του νόμου της φθίνουσας ή μη ανάλογης απόδοσης ; Να δικαιολογήσετε την απάντησή σας.
4. Το μεταβλητό κόστος (VC) της επιχείρησης αποτελείται από τις δαπάνες για εργασία και από τις δαπάνες για πρώτες ύλες. Η αμοιβή της εργασίας είναι $w=3.000$ χρηματικές μονάδες και είναι σταθερή για κάθε εργάτη. Το κόστος των πρώτων υλών (c) είναι σταθερό και ίσο για κάθε μονάδα παραγόμενου προϊόντος. Να βρείτε το σταθερό κόστος της επιχείρησης αν στο επίπεδο παραγωγής του 5^{ου} εργάτη το οριακό κόστος είναι 525 χρηματικές μονάδες και το μέσο συνολικό κόστος είναι 700 χρηματικές μονάδες.



ΑΣΚΗΣΗ 4

Δίνεται ο παρακάτω πίνακας παραγωγής και κόστους μιας επιχείρησης, που λειτουργεί στη βραχυχρόνια περίοδο:

L	Q	MP	VC	MC
0	0	-	0	-
1		10		
2	30			15
3	60			
4			1100	
5		5		30
6			1370	

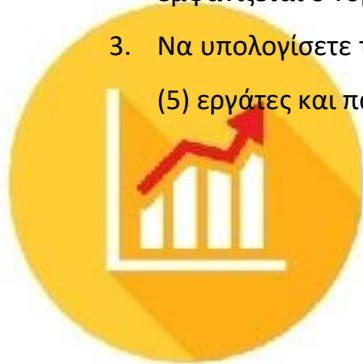
Το συνολικό κόστος παραγωγής (TC) της επιχείρησης δίνεται από τη σχέση:

$$TC = 1.125 + w \cdot L + c \cdot Q$$

όπου w η αμοιβή της εργασίας και c το κόστος των πρώτων υλών ανά μονάδα προϊόντος.

Οι αμοιβές w και c παραμένουν σταθερές.

1. Κάνοντας τους κατάλληλους υπολογισμούς να αντικαταστήσετε τα κενά του πίνακα με τις σωστές αριθμητικές τιμές.
2. Να εξηγήσετε αν ισχύει ο νόμος της Φθίνουσας Απόδοσης. Σε ποιόν εργάτη εμφανίζεται ο νόμος αυτός και γιατί;
3. Να υπολογίσετε το μέσο σταθερό κόστος (AFC), όταν η επιχείρηση απασχολεί πέντε (5) εργάτες και παράγει την αντίστοιχη ποσότητα προϊόντος.



ΑΣΚΗΣΗ 5

Μια υποθετική οικονομία παράγει μόνο τα αγαθά X και Ψ . Όλοι οι παραγωγικοί συντελεστές απασχολούνται πλήρως και αποδοτικά και η τεχνολογία παραγωγής τους είναι δεδομένη. Η οικονομία διαθέτει 5 εργαζόμενους και το $K.E_x$ είναι σταθερό και τετραπλάσιο του $K.E_\psi$. Κάθε εργαζόμενος μπορεί να παράγει 20 μονάδες από το αγαθό Ψ .

1. Να κατασκευάσετε τον πίνακα παραγωγικών δυνατοτήτων και την αντίστοιχη Κ.Π.Δ.
2. Να βρείτε την αλγεβρική μορφή της Κ.Π.Δ.
3. Έστω ότι η οικονομία παράγει τον μέγιστο συνδυασμό ($X=10$, $\Psi=80$). Αν η παραγωγή του X γίνει 44 μονάδες να βρείτε την ποσοστιαία μεταβολή της παραγωγής του Ψ ώστε ο νέος συνδυασμός που θα προκύψει να είναι μέγιστος.
4. Με την βοήθεια του κόστους ευκαιρίας να χαρακτηρίσετε ως εφικτό , ανέφικτο ή μέγιστο τον συνδυασμό $K(X=28$, $\Psi=50$).
5. Πόσες μονάδες του αγαθού X θυσιάζονται για να παραχθεί η 75^η μονάδα του αγαθού Ψ ; Αιτιολογήστε την απάντησή σας.

ΑΣΚΗΣΗ 6

Η συνάρτηση ζήτησης ενός αγαθού Φ είναι γραμμική. Όταν η τιμή του αγαθού είναι 50€, η ζητούμενη ποσότητά του είναι 4.000 μονάδες προϊόντος. Αν η τιμή του αγαθού αυτού αυξηθεί κατά 10€, τότε η ζητούμενη ποσότητά του μεταβάλλεται κατά 400 μονάδες προϊόντος (Ceteris Paribus). Στη συνέχεια, αυξάνεται το εισόδημα των καταναλωτών κατά 25% με την εισοδηματική ελαστικότητα να είναι σταθερή και ίση με -2 .

1. Να υπολογίσετε την ελαστικότητα ζήτησης ως προς την τιμή του αγαθού Φ καθώς η τιμή του αυξάνεται και να χαρακτηρίσετε την ζήτηση του αγαθού.
2. Να βρείτε την αρχική συνάρτηση ζήτησης του Φ καθώς και τη νέα συνάρτηση ζήτησης η οποία προέκυψε από την αύξηση του εισοδήματος.
3. Να κατασκευάσετε, στο ίδιο διάγραμμα τις δύο καμπύλες ζήτησης του αγαθού Φ και στη συνέχεια να χαρακτηρίσετε τη ζήτηση στο σημείο τομής των δύο καμπυλών ζήτησης.



ΕΚΠΑΙΔΕΥΣΗ ' ΟΙΚΟΝΟΜΙΑ '



Εκπαίδευση
ΝΙΚΟΣ ΠΕΡΟΥΛΑΚΗΣ
ΟΙΚΟΝΟΜΟΛΟΓΟΣ

<https://aothedu.gr>

<https://aothedu.neocities.org>